

القواعد التنظيمية العامة لمشاركة طلاب مشروع التخرج ٢ في معرض مشروعات التخرج

يوم استلام المشروعات

كما هو معلن، سيتم بإذن الله تعالى استلام مشروعات التخرج (البوستر والتقني والنموذج (إن وجد) الساعة العاشرة صباح يوم الإثنين ٨ يونيو ٢٠٢٦، وحتى الساعة ١٢ ظهراً وفقاً لما يأتي:

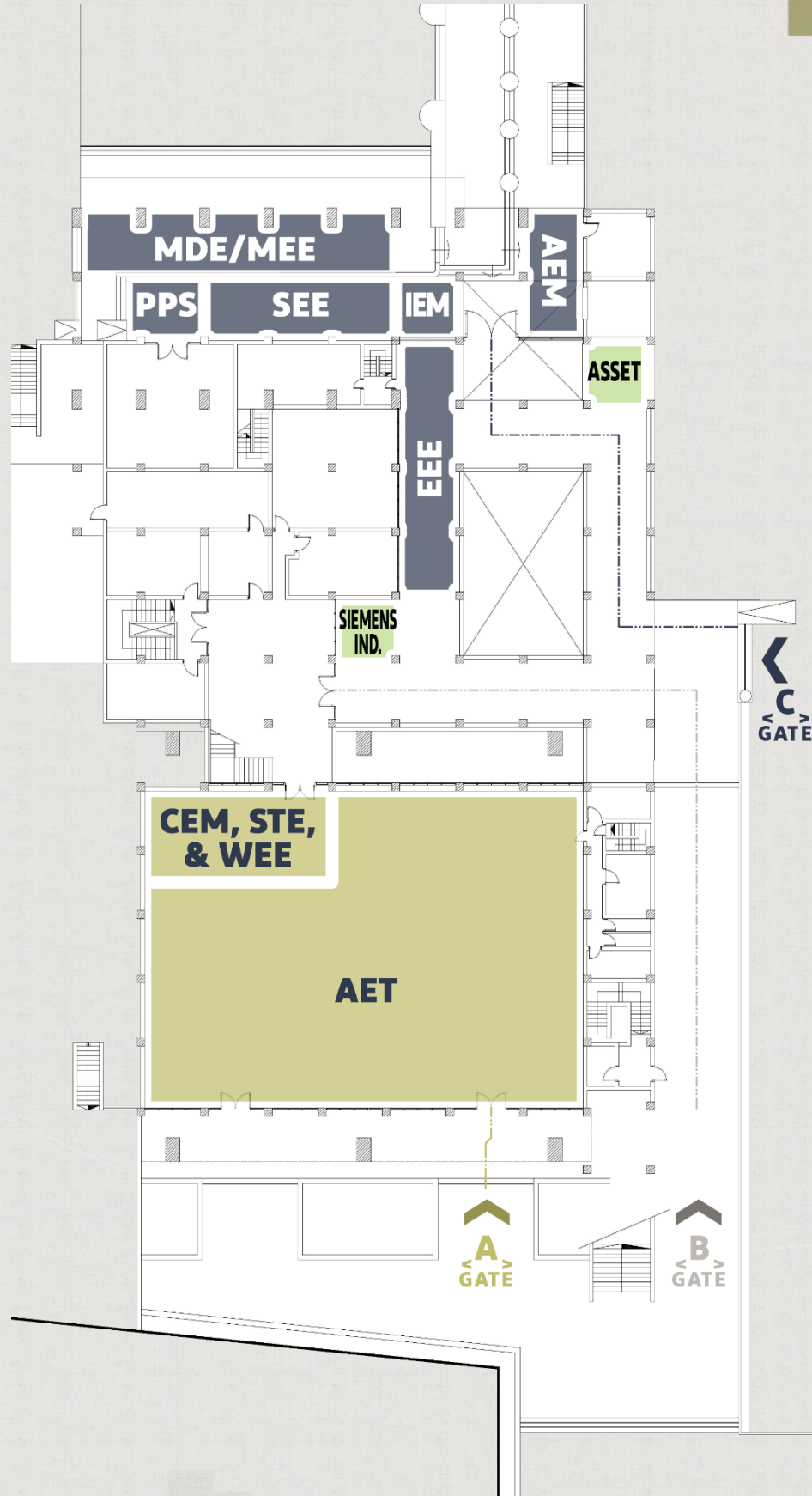
١. تسليم كافة مخرجات المشروع التي تم تحديدها من خلال منسق مشروع التخرج في كل برنامج تخصصي.
٢. يتم التسليم لمندوب اللجنة المنظمة.
٣. يتم تسليم كافة المخرجات مكتملة مرة واحدة.
٤. يتم التسليم وفقاً للنموذج النمطي المعلن لجميع الطلاب.
٥. يتم التسليم في الأماكن المحددة لكل برنامج تخصصي وفقاً للجدول الآتي:

البوابة	القاعة	البرامج التخصصية
A	مدخل صالة الألعاب الرياضية (GYM)	AET / CEM / STE / WEE
B	مدخل قاعة المؤتمرات	CCE / BDE
C	مدخل رعاية الشباب	AEM / EEE / IEM / MDE+MEE / PPS



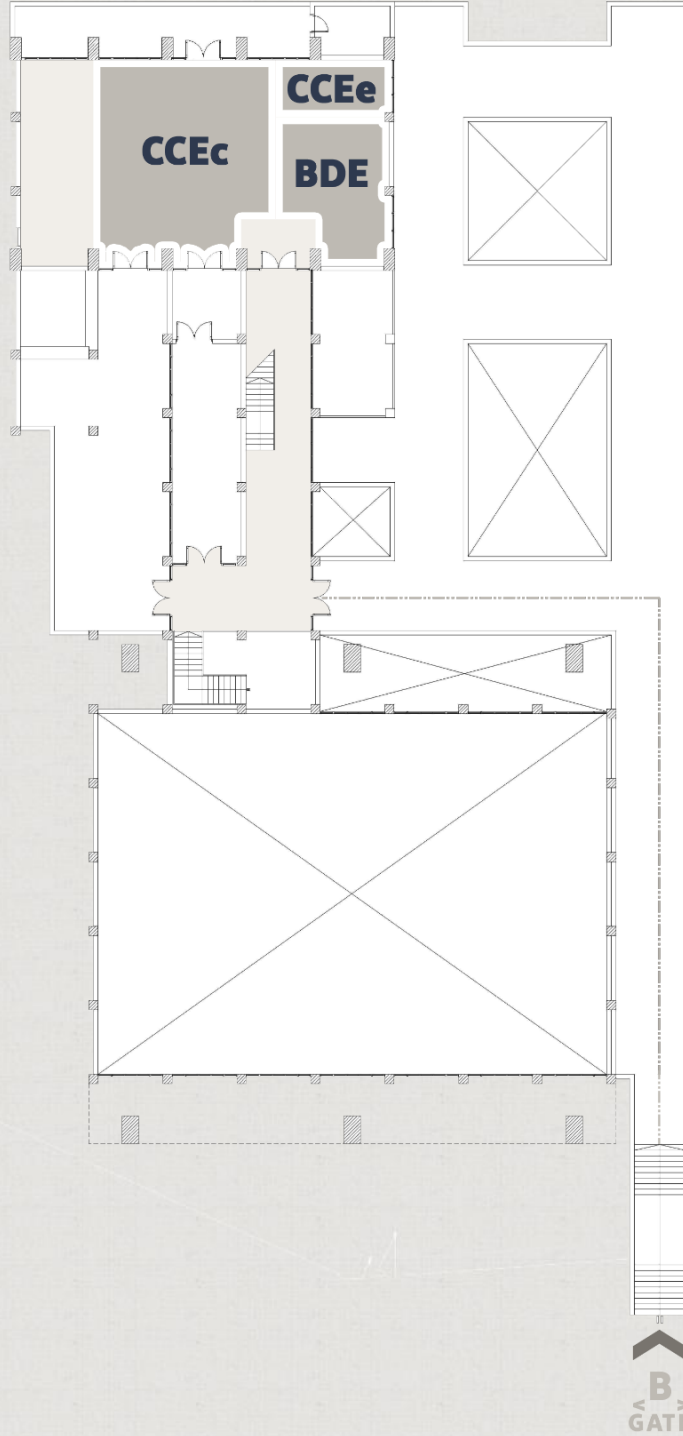
شكل يوضح أماكن مداخل المعرض

٦. سيتم تسجيل موعد استلام كافة مخرجات المشروع، وختم المشروع عند اكتمال الاستلام
٧. رصد درجة بحد أقصى درجتين في معيار الالتزام بالتسليم (ضمن درجات مقرر مشروع التخرج ٢).
٨. بالنسبة للمشروعات التي تتضمن مجسمات (معدات/ماكينات/HARDWARE/MODELS)، يتم استلامها يوم الأحد ٧ يونيو ٢٠٢٦ صباحاً قبل الساعة ٢:٠٠ ظهراً، وذلك حتى يمكن نقلها ووضعها في مكانها والتأكد من سلامتها وتجنباً للازدحام المتوقع أثناء استلام المشروعات.
٩. بالنسبة للعروض المرئية (Presentations)، يتم إحضارها على جهاز الحاسب الآلي الخاص بالطالب يوم الافتتاح ٩ يونيو.
١٠. سيتم الإبقاء على ما تم استلامه من مخرجات مشروع التخرج حتى نهاية المعرض.



توزيع قاعات عرض البرامج في الدور الأرضي

GPEX 4



توزيع قاعات عرض البرامج في الدور الأول

GPEX 4

اليوم الأول للمعرض

كما هو معلن، سيتم بإذن الله تعالى افتتاح المعرض الساعة العاشرة صباح يوم الثلاثاء ٩ يونيو ٢٠٢٦. وفقاً لما يأتي:

أولاً: من ٧:٣٠ صباحاً وحتى ٩:٤٥ صباحاً:

١. حضور **جميع الطلاب** بالمظهر اللائق بهم (Formal/Semi Formal) قبل الثامنة والرابع صباحاً.
٢. تسجيل دخول طلاب مشروع التخرج فقط لدى الموظف المسئول في بوابة الدخول المخصصة للبرنامج التخصصي في المعرض.
٣. استلام كارت التعريف (Name Tag).
٤. مراجعة مخرجات المشروع والتأكد من جهوزيتها.
٥. تجهيز العرض المرني (إن وجد) على الحاسب الآلي الشخصي للطلاب. متوفر في القاعة مخارج كهرباء على مسافات متباعدة، برجاء إحضار توصيلة/مشترك الكهرباء لتشغيل الحاسب الآلي الشخصي.
٦. غير مسموح بخروج أي من مخرجات المشروعات إلا بعد الرجوع للجنة المنظمة للمعرض، في حالة مخالفة ذلك، سيتم خصم درجات معيار الالتزام المذكورة سابقاً.
٧. سيتم التوجه للساحة أمام قاعة الألعاب الرياضية (GYM HALL) لأخذ الصور الجماعية من خلال اللجنة المنظمة. غير مسموح بإدخال مصورين للمعرض.
٨. تم توفير منفذين لبيع المأكولات الخفيفة والمشروبات عند بوابة A، وعند بوابة C.

ثانياً: من ١٠:٠٠ صباحاً وحتى ١٢:٠٠ ظهراً:

١. افتتاح المعرض في تمام الساعة العاشرة صباحاً.
٢. الدخول في الافتتاح لمن تم توجيه الدعوة الرسمية له فقط لا غير من الضيوف وأساتذة الكلية.
٣. الافتتاح سيتم في جميع قاعات المعرض على التوازي من خلال منسقي البرامج التخصصية والمدعويين. لذا يتوجه جميع طلاب مشروع التخرج ٢ إلى قاعات العرض بعد انتهاء كلمة العميد مباشرة.
٤. سيتم المرور على المشروعات والاستماع لعروض الطلاب وتبادل النقاش معهم.
٥. تم دعوة مجموعة من المتخصصين في الصناعة كممثلين عن جهات متخصصة في سوق العمل المحلي والعالمي. لذا من المهم للطلاب عرض مشروعاتهم بأسلوب احترافي وإظهار تميز أعمالهم.
٦. تواجد الطلاب بجوار مشروعاتهم هام وضروري خلال هذه الفترة.
٧. تصوير مجموعة من الصور الجماعية لطلاب كل برنامج تخصصي.
٨. الحفاظ على سلامة مخرجات المشروع المعروضة مسنولية طلاب المشروع.
٩. غير مسموح بخروج أي من مخرجات المشروعات إلا بعد الرجوع للجنة المنظمة للمعرض، في حالة مخالفة ذلك، سيتم خصم درجات معيار الالتزام المذكورة سابقاً.
١٠. بالنسبة للمشروعات التي تتضمن ماكينات/معدات، مهم جداً جداً الحفاظ على سلامة الحضور أثناء عرضها وتشغيلها.

ثالثاً: من ١٢:٠٠ ظهراً وحتى ١:٠٠ ظهراً:

١. إخلاء جميع قاعات المعرض استعداداً لامتحان مشروع التخرج. امتحان برنامج هندسة وتكنولوجيا العمارة سيكون في قاعات المعرض. امتحانات باقي البرامج ستكون في قاعات أخرى خارج المعرض يمكن معرفتها من منسق مشروع التخرج في البرنامج التخصصي.
٢. الساحات المفتوحة حول المعرض وخارج نطاق البوابات ستكون متاحة للتواجد بها.

GPEX 4

٣. التصوير الحر الفردي/الجماعي متاح للطلاب سواء في الساحات المفتوحة حول المعرض، أو في المناطق المخصصة لذلك (Photo Booth).
٤. بالنسبة للبرامج التي ستمتحن خارج قاعات المعرض، في حالة طلب منسق مشروع استلام (١) التقرير التقني أو/و (٢) النموذج/الماكينة/المعدة لحضور الامتحان بها، يمكن للطالب استلامها من خلال الموظف المسنول عن القاعة، بشرط إرجاعها مرة أخرى للموظف فور انتهاء الامتحان (سيتم تسليم كارنيه الطالب للموظف واستعادته بعد إرجاع المعروضات. الحفاظ على سلامة مخرجات المشروع المعروضة مسنولية طلاب المشروع. في حالة مخالفة ذلك، سيتم خصم درجات معيار الالتزام المذكورة سابقاً.
٥. بالنسبة للمشروعات التي تتضمن ماكينات/معدات، مهم جداً الحفاظ على سلامة الحضور أثناء عرضها وتشغيلها.

رابعاً: من بعد ١:٠٠ ظهراً:

١. بالنسبة لقاعات المعرض التي لا تتضمن امتحان داخلها، ووفقاً لظروف سير فاعليات المعرض، يمكن السماح بدخول طلاب كلية الهندسة من المستوى قبل الأخير (الفرقة الثالثة) للمعرض لفترات زمنية محددة وفقاً لما تحدده اللجنة المنظمة أثناء هذه الفترة.
٢. بالنسبة لقاعات المعرض التي تتضمن امتحان داخلها، ووفقاً لظروف سير فاعليات المعرض، يمكن بعد انتهاء الامتحان في هذه القاعات السماح بدخول طلاب كلية الهندسة من المستوى قبل الأخير (الفرقة الثالثة) للمعرض لفترات زمنية محددة وفقاً لما تحدده اللجنة المنظمة أثناء هذه الفترة.

نهاية اليوم الأول



قائمة الشركات والمؤسسات القائمة في سوق العمل التي سيحضر ممثلين عنها جولة الصناعة
يوم الثلاثاء ٩ يونيو من الساعة ١٠ صباحاً وحتى ١٢ ظهراً

Entity Name	Discipline
1. 3D print arabia	Mechanical Engineering
2. ADHoc Designs	Mechanical Engineering
3. Advansys Intelligent Solutions	Electrical Engineering
4. Agricultural Research Center	Mechanical Engineering
5. AirCairo	Mechanical Engineering
6. CAIO	Electrical Engineering
7. Cairomotive	Electrical Engineering
8. Code Quests	Electrical Engineering
9. Dar Al-Handasa	Arch. & Civil Engineering
10. Egypt Renewables LLC.	Mechanical Engineering
11. EGYPTAIR Maintenance & Engineering	Mechanical Engineering
12. EGYPTAIR Training Academy	Mechanical Engineering
13. Egyptian Space Agency	Mechanical Engineering
14. GateIn Technology	Mechanical Engineering
15. Hamza for Pipelines	Mechanical Engineering
16. Housing & Building National Research Center	Arch. & Civil Engineering
17. HUDL	Electrical Engineering
18. Injaz	Electrical Engineering
19. Innovation Inc.	Electrical Engineering
20. ITS Egypt	Mechanical Engineering
21. KarmSolar	Electrical Engineering
22. Ministry of Housing, Utilities, & Urban Communities	Arch. & Civil Engineering
23. New Urban Communities Authority	Arch. & Civil Engineering
24. NOKIA	Electrical Engineering
25. OMAINTEC	Electrical Engineering
26. Operator For Health Care Services	Electrical Engineering
27. OrionX Semiconductor	Electrical Engineering
28. Pinnacle design Studios	Arch. & Civil Engineering
29. Siemens Digital Industry Software	Electrical Engineering
30. Siemens Energy	Mechanical Engineering
31. SIEMENS Industrial LLC	Electrical Engineering
32. Simplex	Mechanical Engineering
33. Si-Vision	Electrical Engineering
34. Sky Vision	Mechanical Engineering
35. SLB	Electrical Engineering
36. Swift Act	Mechanical Engineering
37. Talaat Mostafa Group	Arch. & Civil Engineering
38. Telecom Egypt-WE	Electrical Engineering
39. The Ministry of Local Development & Environment	Arch. & Civil Engineering
40. Valeo	Electrical Engineering
41. Widebot	Electrical Engineering

GPEX 4

اليوم الثاني للمعرض

هذا اليوم مخصص لـ (١) تحكيم جائزة التميز في مشروع التخرج (٢) اجتماع طلاب مشروع التخرج مع مجموعة من الشركات المهتمة بتوظيف الخريجين، و(٣) مشاركة أولياء الأمور والمرافقين، وفقاً لما يأتي:

أولاً: من ٩:٠٠ صباحاً وحتى ٩:٤٥ صباحاً:

١. حضور **الطلاب المرشحين لجائزة التميز في مشروعات التخرج** وذلك بالمظهر اللائق بهم (Formal/Semi Formal) قبل الثامنة والنصف صباحاً.
٢. تسجيل دخول طلاب مشروع التخرج فقط لدى الموظف المسنول في بوابة الدخول المخصصة للبرنامج التخصصي في المعرض.
٣. مراجعة مخرجات المشروع والتأكد من جهوزيتها.
٤. غير مسموح بخروج أي من مخرجات المشروعات إلا بعد الرجوع للجنة المنظمة للمعرض، في حالة مخالفة ذلك، سيتم خصم درجات معيار الالتزام المذكورة سابقاً.

ثانياً: من ١٠:٠٠ صباحاً وحتى ١:٠٠ ظهراً:

١. بالنسبة لتحكيم جائزة التميز في مشروع التخرج:
 - ١-١) دخول الطلاب المرشحين لجائزة التميز في مشروع التخرج تباعاً وبناءً على الترتيب المحدد من لجنة التحكيم لعرض ومناقشة المشروع مع لجنة التحكيم.
 - ٢-١) خلال التحكيم، برضاء التأكد من كل مما يأتي:
 - عرض المشروع بأسلوب احترافي مع التركيز على الهدف من المشروع، والمقترح الهندسي الذي يتضمنه المشروع، والنتائج المتوقعة لتنفيذ المشروع.
 - التنسيق التام بين أعضاء فريق المشروع في عرض المشروع والمناقشة.
٢. بالنسبة لاجتماع طلاب مشروع التخرج مع الشركات المهتمة بتوظيف الخريجين:
 - ١-٢) حضور الطلاب (الذين لم يتم ترشيحهم لجائزة التميز) إلى بوابة (C)، وذلك بالمظهر اللائق بهم (Formal/Semi Formal) مع إحضار نسخة مطبوعة من سابقة الخبرة (CV) لكل طالب. يُوصى بالحضور مبكراً.
 - ٢-٢) تسجيل دخول الطلاب لدى الموظف المسنول في القاعة الزرقاء مبنى ١٥ المجاور لنادي الكلية.
 - ٣-٢) دخول الطلاب بأسبقية الحضور ووفقاً للطاقة الاستيعابية المخصصة لكل برنامج.
 - ٤-٢) سيتم عقد ٤ اجتماعات مع ٤ شركات لفترات زمنية متفاوتة.
 - ٥-٢) خلال كل اجتماع، سيتم التعريف بالشركة ومجالات العمل بها، كما سيتم التعرف على الطلاب وقد يتم استلام سابقة الخبرة للطلاب الحضور.
٣. وفقاً لظروف سير عملية التحكيم، قد يتم السماح بدخول طلاب كلية الهندسة من المستوى قبل الأخير (الفرقة الثالثة) للمعرض لفترات زمنية محددة وفقاً لما تحدده اللجنة المنظمة أثناء هذه الفترة.

ثالثاً: من ١:٠٠ ظهراً وحتى ٢:٠٠ ظهراً:

١. هذه الفترة مخصصة للاستراحة والاستعداد لمقابلة أولياء الأمور.
٢. يوصى بمراجعة عرض المشروع وضبط المعروضات بحيث يظهر المشروع في أبهى صورة أثناء استقبال الطلاب لأولياء أمورهم ومدعويهم.

خامساً: من ٢:٠٠ ظهراً وحتى ٥:٠٠ عصرًا:

١. هذه الفترة مخصصة لمشاركة أولياء الأمور في المعرض.
٢. يجب الالتزام بجميع القواعد المعلنة سابقاً بخصوص مشاركة أولياء الأمور والمرافقين، وبشكل خاص كل مما يأتي:
 - حضور المرافقين الأربعة لكل طالب والدخول معا إلى حرم الكلية خلال الفترة من ٢ ظهراً وحتى ٤ ظهراً.
 - دخول المرافقين سيراً على الأقدام من بوابة إعدادي (الكائنة على شارع نهضة مصر) فقط، ولا يسمح بالدخول من أي بوابة أخرى.
 - يتواجد المرافقين في المناطق المفتوحة والساحات المحيطة بقاعات المعرض.
 - بشرط توفر أماكن شاغرة، يمكن للطلاب إدخال عدد **٢ مرافق فقط** في المرة الواحدة لقاعة المعرض المخصصة للبرنامج التخصصي المقيد به الطالب، بشرط تسجيل الدخول من خلال اللجنة المنظمة عند بوابة القاعة. التسجيل يتم إلكترونياً من خلال ال (QR CODE) الموجود على بطاقات تعريف الطالب (GP2 Student Name Tag) ورمز المرور الخاص بكل طالب (PIN code) المرسل على البريد الإلكتروني الجامعي.
 - تواجد المرافقين داخل القاعة **لا يزيد على ٣٠ دقيقة**، وذلك حتى يتسنى دخول جميع المرافقين لجميع الطلاب. النظام الإلكتروني للتسجيل يحسب فترة تواجد المرافقين داخل القاعة. في حالة تجاوز الفترة المسموح بها، سيتم إيقاف الدعوات.
 - عند خروج المرافقين من قاعة المعرض يتم تسجيل الخروج من خلال اللجنة المنظمة عند بوابة القاعة، وذلك حتى يتسنى إدخال باقي المرافقين.
 - بعد ذلك، وفي حالة توفر أماكن شاغرة، يمكن للطلاب إدخال كل اثنين من المرافقين (لمدة زمنية لا تزيد على ٣٠ دقيقة) لقاعة المعرض المخصصة للبرنامج التخصصي المقيد به الطالب. بشرط التسجيل الإلكتروني للدخول من خلال اللجنة المنظمة عند بوابة القاعة.
٣. الساحات المفتوحة حول المعرض وخارج نطاق البوابات ستكون متاحة للتواجد بها خلال هذه الفترة.
٤. التصوير الحر الفردي/الجماعي متاح للطلاب وأولياء الأمور سواء في الساحات المفتوحة حول المعرض، أو في المناطق المخصصة لذلك (Photo Booth) أو داخل قاعات العرض.
٥. تواجد الطلاب بجوار مشروعاتهم هام وضروري خلال هذه الفترة.
٦. الحفاظ على سلامة مخرجات المشروع المعروضة مسنولية طلاب المشروع.
٧. غير مسموح بخروج أي من مخرجات المشروعات إلا بعد الرجوع للجنة المنظمة للمعرض، في حالة مخالفة ذلك، سيتم خصم درجات معيار الالتزام المذكورة سابقاً.
٨. بالنسبة للمشروعات التي تتضمن ماكينات/معدات، مهم جداً جداً الحفاظ على سلامة الحضور أثناء عرضها وتشغيلها.
٩. تم توفير منفذين لبيع المأكولات الخفيفة والمشروبات عند بوابة A، وعند بوابة C.

سادساً: من ٥:٠٠ عصرًا:

١. إخلاء جميع قاعات المعرض.
٢. بالنسبة للنماذج والمعدات والأجهزة المحمولة يدوياً وأيضاً بالنسبة للتقارير، يمكن للطلاب استلامها عند المغادرة ولكن بعد التنسيق مع موظف شئون الطلاب المسنون عن قاعة العرض.
٣. بالنسبة لطلاب برنامج هندسة وتكنولوجيا العمارة، برجاء استلام الماكينات واللوحات بحد أقصى يوم الأحد ١٤ يونيو ٢٠٢٦.

نهاية اليوم الثاني، نهاية الدورة الرابعة للمعرض.

GPEX 4

جدير بالذكر، أن الهدف الأساسي من تنظيم المعرض هو الاحتفاء بالطلاب وأولياء الأمور، لذا برجاء مشاركة الكلية في إنجاح هذا الحدث من خلال ما يأتي:

١. الالتزام بالبرنامج الزمني للمعرض.
٢. الالتزام بالقواعد المحددة لتنظيم المعرض.
٣. احترام حقوق الغير وخصوصية الآخرين على جميع المستويات.
٤. تجنب الازدحام والتكديس.
٥. المشاركة بفعالية وإظهار الاحترافية في التعامل مع الآخرين.
٦. التعاون مع اللجنة المنظمة والالتزام بتعليماتها وإرشاداتها.

ختاماً،

تتمنى إدارة البرامج التخصصية كل التوفيق والنجاح
لكل طلاب مشروع التخرج
في إتمام مرحلة الدراسة الجامعية

فَخُورُونَ
بِتَّمِيزِكُمْ

GPEX 4