

القواعد التنظيمية العامة للمعرض الثاني لمشروعات التخرج

يوم استلام المشروعات

كما هو معلن، سيتم بإذن الله تعالى استلام مشروعات التخرج (البوستر والتقرير التقني والنموذج (إن وجد) الساعة العاشرة صباح يوم الإثنين ١٠ يونيو ٢٠٢٤، وحتى الساعة ١٢ ظهراً وفقاً لما يأتي:

١. تسليم كافة مخرجات المشروع التي تم تحديدها من خلال منسق مشروع التخرج في كل برنامج تخصصي.
٢. يتم التسليم لمندوب اللجنة المنظمة.
٣. يتم التسليم كافة المخرجات مرة واحدة.
٤. يتم التسليم وفقاً للنموذج النمطي المعلن لجميع الطلاب.
٥. يتم التسليم في الأماكن المحددة لكل برنامج تخصصي وفقاً للجدول الآتي:

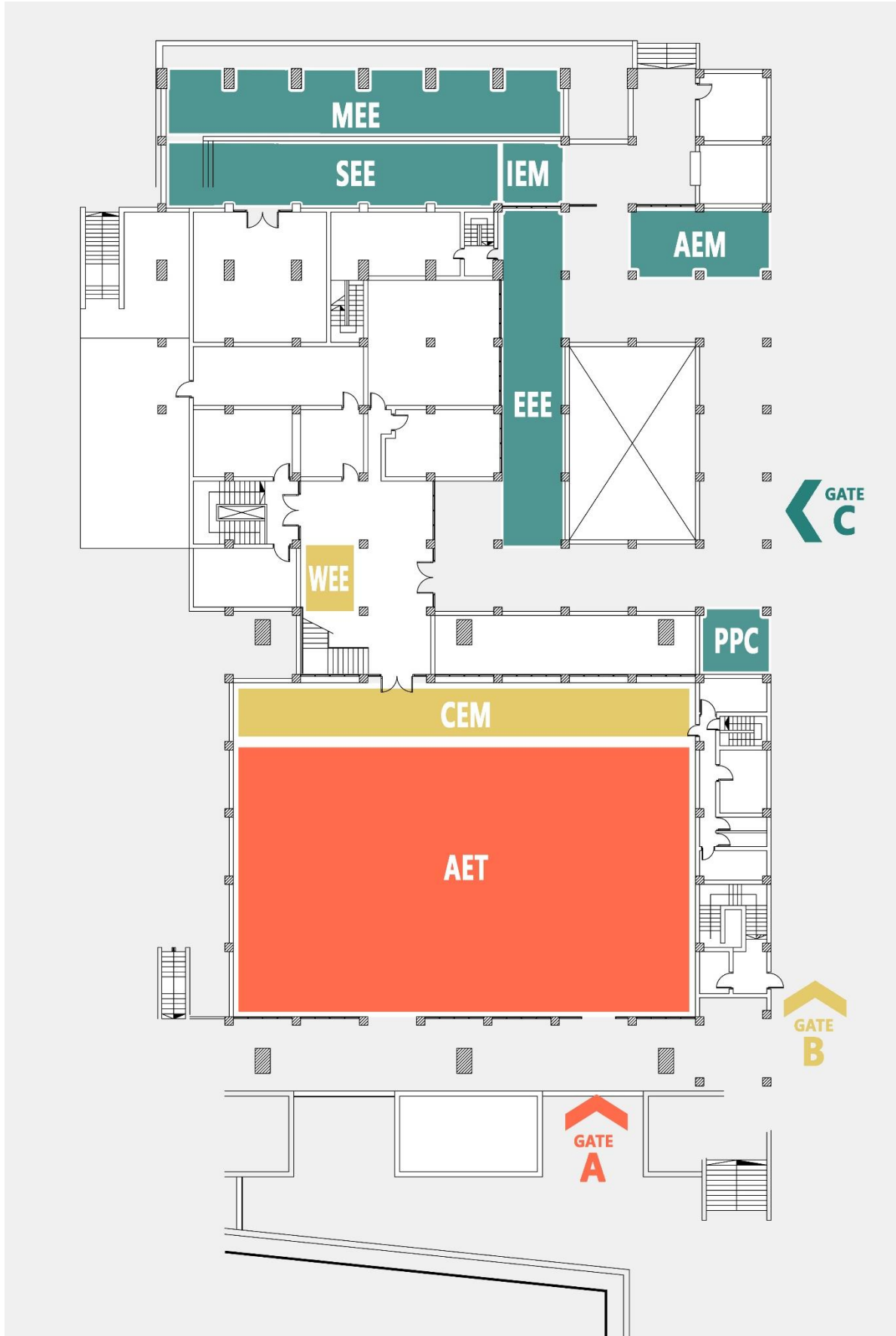
البوابة	القاعة	البرامج
A	مدخل صالة الألعاب الرياضية (GYM)	AET
B	مدخل قاعة المؤتمرات	CCE / CEM / HEM / STE / WEE
C	مدخل رعاية الشباب	AEM / EEE / IEM / MDE+MEE / PPC

* مرفق مخطط توزيع أماكن العرض لكل برنامج تخصصي

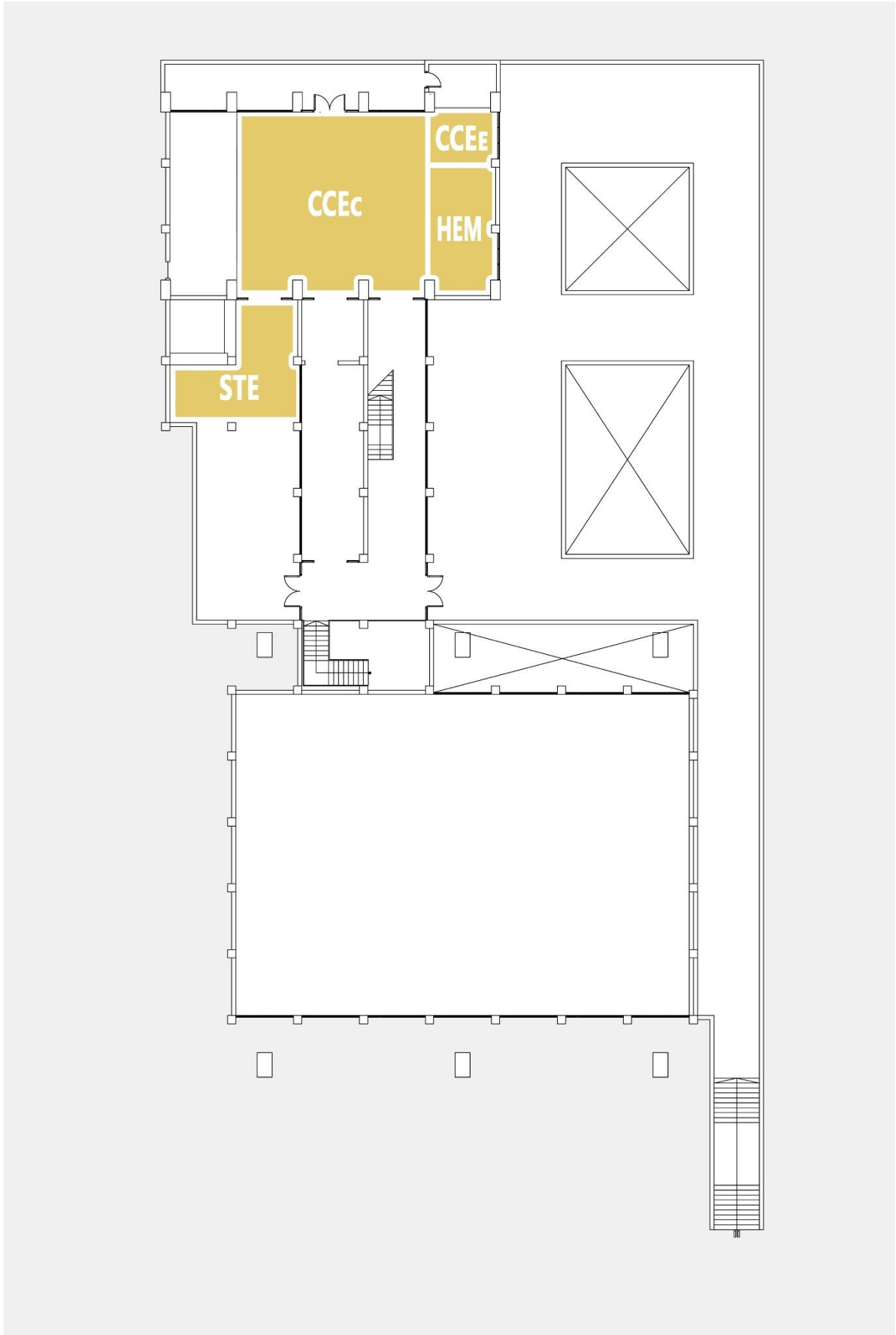


شكل يوضح أماكن مداخل المعرض

٦. سيتم تسجيل موعد استلام كافة مخرجات المشروع، وختم المشروع عند اكتمال الاستلام.
٧. رصد درجة بحد أقصى درجتين في معيار الالتزام بالتسليم (ضمن درجات مقرر مشروع التخرج ٢).
٨. بالنسبة للمشروعات التي تتضمن مجسمات (معدات/ماكينات/HARDWARE/MODELS)، الأفضل أن يتم استلامها يوم الاثنين ١٢ يونيو ٢٠٢٤ صباحاً الساعة ١٢:٣٠ ظهراً، وذلك حتى يمكن نقلها ووضعها في مكانها والتأكد من سلامتها وتجنباً للازدحام المتوقع أثناء استلام المشروعات.
٩. بالنسبة للعروض المرئية (Presentations)، يتم إحضارها على جهاز الحاسب الآلي الخاص بالطالب يوم الافتتاح ١١ يونيو.
١٠. سيتم الإبقاء على ما تم استلامه من مخرجات مشروع التخرج حتى نهاية المعرض.



توزيع قاعات عرض البرامج في الدور الأرضي



توزيع قاعات عرض البرامج في الدور الأول

اليوم الأول للمعرض

كما هو معطن، سيتم بإذن الله تعالى افتتاح المعرض الساعة العاشرة صباح يوم الثلاثاء ١١ يونيو ٢٠٢٤. وفقاً لما يأتي:

أولاً: من ٧:٣٠ صباحاً وحتى ٩:٤٥ صباحاً:

١. حضور **جميع الطلاب** بالمظهر اللائق بهم (Formal/Semi Formal) قبل الثامنة والنصف صباحاً.
٢. تسجيل دخول طلاب مشروع التخرج فقط لدى الموظف المسنول في بوابة الدخول المخصصة للبرنامج التخصصي في المعرض.
٣. استلام كارت التعريف (Name Tag).
٤. مراجعة مخرجات المشروع والتأكد من جهوزيتها.
٥. تجهيز العرض المرئي (إن وجد) على الحاسب الآلي الشخصي للطلاب. متوفر في القاعة مخارج كهرباء على مسافات متباعدة، برعاء إحضار توصيلة/مشترك الكهرباء لتشغيل الحاسب الآلي الشخصي.
٦. غير مسموح بخروج أي من مخرجات المشروعات إلا بعد الرجوع للجنة المنظمة للمعرض، في حالة مخالفة ذلك، سيتم خصم درجات معيار الالتزام المذكورة سابقاً.
٧. سيتم التوجه للساحة قاعة الألعاب الرياضية (GYM HALL) لأخذ الصور الجماعية من خلال اللجنة المنظمة. غير مسموع بإدخال مصورين للمعرض.
٨. تم توفير منفذين لبيع المأكولات الخفيفة والمشروبات عند بوابة A، وعند بوابة C.

ثانياً: من ١٠:٠٠ صباحاً وحتى ١٢:٠٠ ظهراً:

١. افتتاح المعرض في تمام الساعة العاشرة صباحاً.
٢. الدخول في الافتتاح لمن تم توجيه الدعوة الرسمية له فقط لا غير من الضيوف وأساتذة الكلية.
٣. الافتتاح سيتم في جميع قاعات المعرض على التوازي من خلال منسقي البرامج التخصصية والمدعويين. لذا يتوجه جميع طلاب مشروع التخرج ٢ إلى قاعات العرض بعد انتهاء كلمة العميد مباشرة.
٤. سيتم المرور على المشروعات والاستماع لعروض الطلاب وتبادل النقاش معهم.
٥. تم دعوة مجموعة من المتخصصين في الصناعة من الجهات المتخصصة. لذا من المهم للطلاب عرض مشروعاتهم بأسلوب احترافي وإظهار تميز أعمالهم.
٦. تواجد الطلاب بجوار مشروعاتهم هام وضروري خلال هذه الفترة.
٧. تصوير مجموعة من الصور الجماعية لطلاب كل برنامج تخصصي.
٨. الحفاظ على سلامة مخرجات المشروع المعروضة مسنولية طلاب المشروع.
٩. غير مسموح بخروج أي من مخرجات المشروعات إلا بعد الرجوع للجنة المنظمة للمعرض، في حالة مخالفة ذلك، سيتم خصم درجات معيار الالتزام المذكورة سابقاً.
١٠. بالنسبة للمشروعات التي تتضمن ماكينات/معدات، مهم جدا جدا الحفاظ على سلامة الحضور أثناء عرضها وتشغيلها.

ثالثاً: من ١٢:٠٠ ظهراً وحتى ١:٠٠ ظهراً:

١. إخلاء جميع قاعات المعرض استعداداً لامتحان مشروع التخرج. امتحان برنامجي هندسة وتكنولوجيا العمارة وهندسة الاتصالات والحاسبات (مسار الاتصالات) سيكون في قاعات المعرض. امتحانات باقي البرامج ستكون في قاعات أخرى خارج المعرض يمكن معرفتها من منسق مشروع التخرج في البرنامج التخصصي.
٢. الساحات المفتوحة حول المعرض وخارج نطاق البوابات ستكون متاحة للتواجد بها خلال فترة الامتحان.
٣. التصوير الحر الفردي/الجماعي متاح للطلاب سواء في الساحات المفتوحة حول المعرض، أو في المناطق المخصصة لذلك (Photo Booth).

٤. بالنسبة للبرامج التي ستمتحن خارج قاعات المعرض، في حالة طلب منسق مشروع استلام (١) التقرير التقني أو/و (٢) النموذج/الماكينة/المعدة لحضور الامتحان بها، يمكن للطالب استلامها من خلال الموظف المسنول عن القاعة، بشرط إرجاعها مرة أخرى للموظف فور انتهاء الامتحان. لحفاظ على سلامة مخرجات المشروع المعروضة مسنولية طلاب المشروع. في حالة مخالفة ذلك، سيتم خصم درجات معيار الالتزام المذكورة سابقاً.
٥. بالنسبة للمشروعات التي تتضمن ماكينات/معدات، مهم جدا الحفاظ على سلامة الحضور أثناء عرضها وتشغيلها.

رابعاً: من بعد ١:٠٠ ظهراً:

١. بالنسبة لقاعات المعرض التي لا تتضمن امتحان داخلها، ووفقاً لظروف سير فاعليات المعرض، يمكن السماح بدخول طلاب كلية الهندسة من المستوى قبل الأخير (الفرقة الثالثة) للمعرض لفترات زمنية محددة وفقاً لما تحدده اللجنة المنظمة أثناء هذه الفترة.
٢. بالنسبة لقاعات المعرض التي تتضمن امتحان داخلها، ووفقاً لظروف سير فاعليات المعرض، يمكن بعد انتهاء الامتحان في هذه القاعات السماح بدخول طلاب كلية الهندسة من المستوى قبل الأخير (الفرقة الثالثة) للمعرض لفترات زمنية محددة وفقاً لما تحدده اللجنة المنظمة أثناء هذه الفترة.

نهاية اليوم الأول

اليوم الثاني للمعرض

هذا اليوم مخصص لـ (١) مشاركة أولياء الأمور والمرافقين، و(٢) تحكيم جوائز التميز في مشروعات التخرج، وفقاً لما يأتي:

أولاً: من ٨:٠٠ صباحاً وحتى ٩:٠٠ صباحاً:

١. حضور **جميع الطلاب** بالمظهر اللائق بهم (Formal/Semi Formal) قبل الثامنة والنصف صباحاً.
٢. تسجيل دخول طلاب مشروع التخرج فقط لدي الموظف المسنول في بوابة الدخول المخصصة للبرنامج التخصصي في المعرض.
٣. مراجعة مخرجات المشروع والتأكد من جهوزيتها.
٤. غير مسموح بخروج أي من مخرجات المشروعات إلا بعد الرجوع للجنة المنظمة للمعرض، في حالة مخالفة ذلك، سيتم خصم درجات معيار الالتزام المذكورة سابقاً.

ثانياً: من ٩:١٥ صباحاً وحتى ١٢:٠٠ ظهراً:

١. هذه الفترة مخصصة لمشاركة أولياء الأمور ومجموعة من طلاب الشهادة الثانوية (من المدارس) المهتمين بدراسة الهندسة.
٢. يجب الالتزام بجميع القواعد المعلنة سابقاً بخصوص مشاركة أولياء الأمور والمرافقين، وبشكل خاص كل مما يأتي:
 - حضور المرافقين الأربعة لكل طالب في نفس الوقت والدخول معاً إلى حرم الكلية في نفس الوقت خلال الفترة من ٩ صباحاً وحتى ١١ صباحاً.
 - دخول المرافقين سيراً على الأقدام من بوابة إعدادي (الكائنة على شارع نهضة مصر) فقط، ولا يسمح بالدخول من أي بوابة أخرى.
 - يتواجد المرافقين في المناطق المفتوحة والساحات المحيطة بقاعات المعرض.
 - بشرط توفر أماكن شاغرة، يمكن للطلاب إدخال عدد ٢ مرافق فقط في المرة الواحدة لقاعة المعرض المخصصة للبرنامج التخصصي المقيد به الطالب، بشرط تسليم تذاكري الدخول للجنة المنظمة عند بوابة القاعة.
 - تواجد المرافقين داخل القاعة لا يزيد على ٣٠ دقيقة، وذلك حتى يتسنى دخول جميع المرافقين لجميع الطلاب.
 - عند خروج المرافقين من قاعة المعرض يسترد الطالب تذاكري الدخول مرة أخرى.
 - بعد ذلك، وفي حالة توفر أماكن شاغرة، يمكن للطلاب إدخال كل اثنين من المرافقين (لمدة زمنية لا تزيد على ٣٠ دقيقة) لقاعة المعرض المخصصة للبرنامج التخصصي المقيد به الطالب. بشرط تسليم تذاكري الدخول للجنة المنظمة عند بوابة القاعة.
٣. الساحات المفتوحة حول المعرض وخارج نطاق البوابات ستكون متاحة للتواجد بها خلال فترة الامتحان.
٤. التصوير الحر الفردي/الجماعي متاح للطلاب وأولياء الأمور سواء في الساحات المفتوحة حول المعرض، أو في المناطق المخصصة لذلك (Photo Booth) أو داخل قاعات العرض.
٥. تواجد الطلاب بجوار مشروعاتهم هام وضروري خلال هذه الفترة.
٦. الحفاظ على سلامة مخرجات المشروع المعروضة مسنولية طلاب المشروع.
٧. غير مسموح بخروج أي من مخرجات المشروعات إلا بعد الرجوع للجنة المنظمة للمعرض، في حالة مخالفة ذلك، سيتم خصم درجات معيار الالتزام المذكورة سابقاً.
٨. بالنسبة للمشروعات التي تتضمن ماكينات/معدات، مهم جداً الحفاظ على سلامة الحضور أثناء عرضها وتشغيلها.
٩. تم توفير منفذين لبيع المأكولات الخفيفة والمشروبات عند بوابة A، وعند بوابة C.

ثالثاً: من ١٢:٠٠ ظهراً وحتى ١:٠٠ ظهراً:

١. إخلاء جميع قاعات المعرض استعداداً لتحكيم جائزة التميز في مشروع التخرج.
٢. الساحات المفتوحة حول المعرض وخارج نطاق البوابات ستكون متاحة للتواجد بها خلال فترة التحكيم.
٣. التصوير الحر الفردي/الجماعي متاح للطلاب سواء في الساحات المفتوحة حول المعرض، أو في المناطق المخصصة لذلك (Photo Booth).

رابعاً: من ١:٠٠ ظهراً إلى ٥:٠٠ عصرًا

١. دخول الطلاب المرشحين لجائزة التميز في مشروع التخرج تباعاً وبناءً على الترتيب المحدد من لجنة الحكم لعرض ومناقشة المشروع مع لجنة التحكيم.
٢. خلال التحكيم، برجاء التأكد من كل مما يأتي:
 - عرض المشروع بأسلوب احترافي مع التركيز على الهدف من المشروع، والمقترح الهندسي الذي يتضمنه المشروع، والنتائج المتوقعة لتنفيذ المشروع.
 - التنسيق التام بين أعضاء فريق المشروع في عرض المشروع والمناقشة.
٣. وفقاً لظروف سير عملية التحكيم، يمكن السماح بدخول طلاب كلية الهندسة من المستوى قبل الأخير (الفرقة الثالثة) للمعرض لفترات زمنية محددة وفقاً لما تحدده اللجنة المنظمة أثناء هذه الفترة.

نهاية اليوم الثاني

ختاماً، الهدف الأساسي من تنظيم المعرض هو الاحتفاء بالطلاب وأولياء الأمور، لذا برجاء مشاركة الكلية في إنجاح هذا الحدث من خلال ما يأتي:

١. الالتزام بالبرنامج الزمني للمعرض.
٢. الالتزام بالقواعد المحددة لتنظيم المعرض.
٣. احترام حقوق الغير وخصوصية الآخرين على جميع المستويات.
٤. تجنب الازدحام والتكدس.
٥. المشاركة بفعالية وإظهار الاحترافية في التعامل مع الآخرين.
٦. التعاون مع اللجنة المنظمة والالتزام بتعليماتها وإرشاداتها.

ختاماً تتمنى إدارة برامج الساعات المعتمدة كل التوفيق والنجاح لكل طلاب مشروع التخرج في البرامج التخصصية في إتمام مرحلة الدراسة الجامعية